



Oslavy obce (2003)



Restaurace

Restaurace **POPOVICE**

Popovice 12, 664 61

Tel.: +420 728 576 939

Otevřeno: Út–Pá 18.00–23.00

So 16.00–24.00

Ne 15.00–23.00

Restaurace na návsi s krytou zahrádkou a venkovní kuželnou. Sál pro sto lidí.

Relaxace

RODINNÁ SAUNA

Popovice 2, , 664 61

Otevřeno: každoročně od 1.11.–31.3.

Objednávky

na tel. č. +420 737 305 423

Služby

AUTOOPRAVNA – Petr Havlík

Popovice 72, 664 61

Tel.: +420 606 151 479



Obec Popovice

Popovice 2, 664 61 Popovice

pošta Rajhrad, tel.: +420 547 232 155

www.obecpopovice.cz

www.mikroregion-rajhradsko.cz

Redakce a texty: Mgr. Ivo Durec

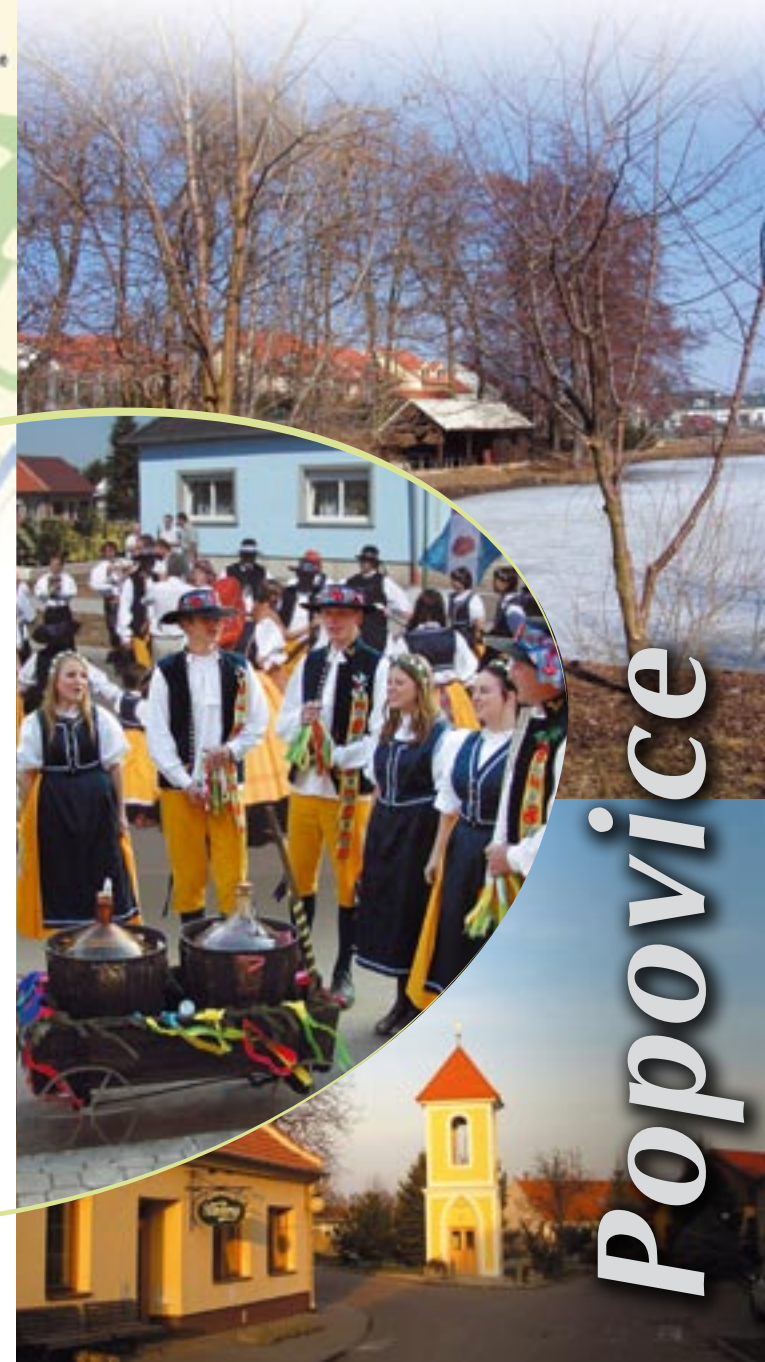
Grafické zpracování: Mgr. Petr Fuchs

Tisk: v.e. TERCIE s.r.o.

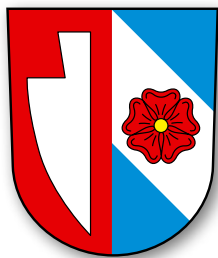
Fotografie dodaly obce mikroregionu.

© 2008

Tato brožura vznikla díky prostředkům Regionálního operačního programu NUTS 2 Jihovýchod pro podporu cestovního ruchu v Mikroregionu Rajhradsko, 2008.



Něco o **Popovicích**



Také Popovice byly darovány v roce **1048** knížetem Břetislavem I. břeňovským benediktinům pro zřízení kláštera v Rajhradě. Název obce, který vznikl pojmenováním lidí, jejichž ves náležela popovi, tedy Popovici, jsou dokladem nejstaršího slovan-ského osídlení na Moravě. Staří Slo-

vané převzali slovo pop ve významu nižšího kněze přímo z řečtiny. Jako by se nyní z oparu dávnověku vynořily siluety postav učených řeckých věrozvěstů Cyrila a Metoděje... Ovšem osídlení Popovic člověkem je mnohem starší. V trati U Chebzů byly nalezeny například pazourkové nástroje, kamenné sekyry, různé neolitické střepy a nádoby, na Nívkách dokonce kosterní pozůstatky s náhrdelníkem s perlami z pálené hlíny s malovanými modrými oky z období mladší doby kamenné 4500–2000 let před Kristem.



Od raného středověku náležela obec po celá staletí nedalekému benediktinskému klášteru v Rajhradě. První písemná zmínka o Popovicích se objevuje v roce **1406**, kdy zde již stával panský dvůr. Řinčení zbraní a ržání deseti tisíce koní v roce 1683

děsilo popovické obyvatelé z nedalekého mohutného tábořiště vojska polského krále Jana Soběského, které zde leželo před odchodem do bojů o záchranu Vídně před Turky. **V roce 1914 byla v Popovicích zřízena železniční zastávka**, po Rajhradu podnes druhá v mikroregionu. Tuto zastávku používají mimo místních hlavně turisté, kteří příjemnou pěší cestou skrze Popovice a Rajhradskou bažantnici přijdou přímo k benediktinskému klášteru u Rajhradu. Jistě není bez zajímavosti, že ještě ve dvacátých letech chodili místní i běžně v typických popovických krojích, které jsou v současnosti používány při obecních slavnostech a zvláště tradičních krojovaných hodových zábavách.

S asi dvě stě padesáti obyvateli a rozlohou 262 hektary jsou Popovice nejmenší obcí mikroregionu. Svou malebností a čistotou předčí ovšem všechny ostatní. Silnice, která vede do Popovic, dál nepokračuje, takže je zde minimální provoz. Popovičtí mají mnoho **společenských aktivit**: pořádají dětské dny, maškarní bály, tradiční rybářské závody, ostatky, pálení čarodějnic, veřejné domácí zabíjačky a krojované hodové zábavy. Agilní Sportovní klub Popovice organizuje tenisové turnaje s názvem „Strmeňský kanár“, tradiční turnaj v nohejbale, turnaje ve stolním tenisu či závody v házení šipkami. Popovice u Rajhradu jsou prastarou obcí s moderní přítomností.



Zvonice

Výraznou místní pamětihodností je zvonice na návsi z roku 1857. Ve zvonici je obraz Navštívení Panny Marie, který namaloval rajhradský benediktin Vojtěch Slouk. Obraz byl Popovickým darován roku 1868 za pomoc při stavbě opatovického kostela.

Kamenný kříž

Kamenný kříž s malou ohradou, který je dnes v západní části obce u rozcestí, pochází patrně z roku 1697, protože toto datum je ukryto v latinském textu. Z druhé strany je ovšem nápis o postavení kříže z roku 1802.

Pomník padlým v 1. světové válce

Tento pomník je nejstarším v celém mikroregionu. Byl posvěcen opatem Prokopem Šupem v říjnu roku 1920.



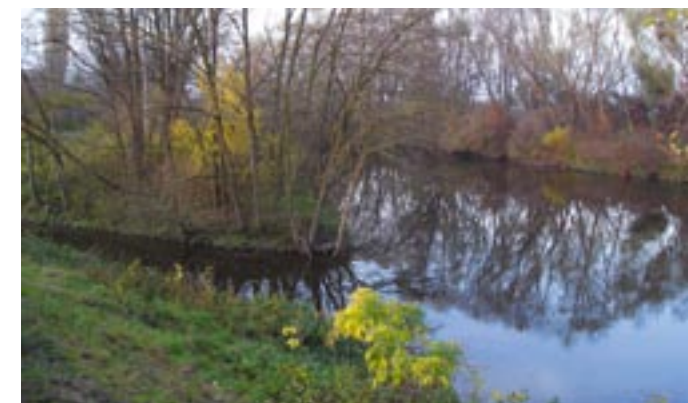
Rybníček

Rybníček s rybářskou baštou pro účely rybolovu, který v roce 2008 prošel generální úpravou. Druhý nově založený mokřadní biotop se nachází před vstupem do rajhradské bažantnice.



Soutok Bobravy a Svatky a stará svratecká hráz

Krajinnou zvláštností v katastru Popovic je **Svratecká hráz** o délce 200 metrů a **soutok říčky Bobravy a Svatky** s bujnou rostlinnou vegetací.



Rajhradská bažantnice

Do katastru Popovic významně zasahuje rozlohou téměř 60 hektarů hojně výletníky navštěvovaná **Rajhradská bažantnice**, která je izolovaným komplexem lužního lesa.

